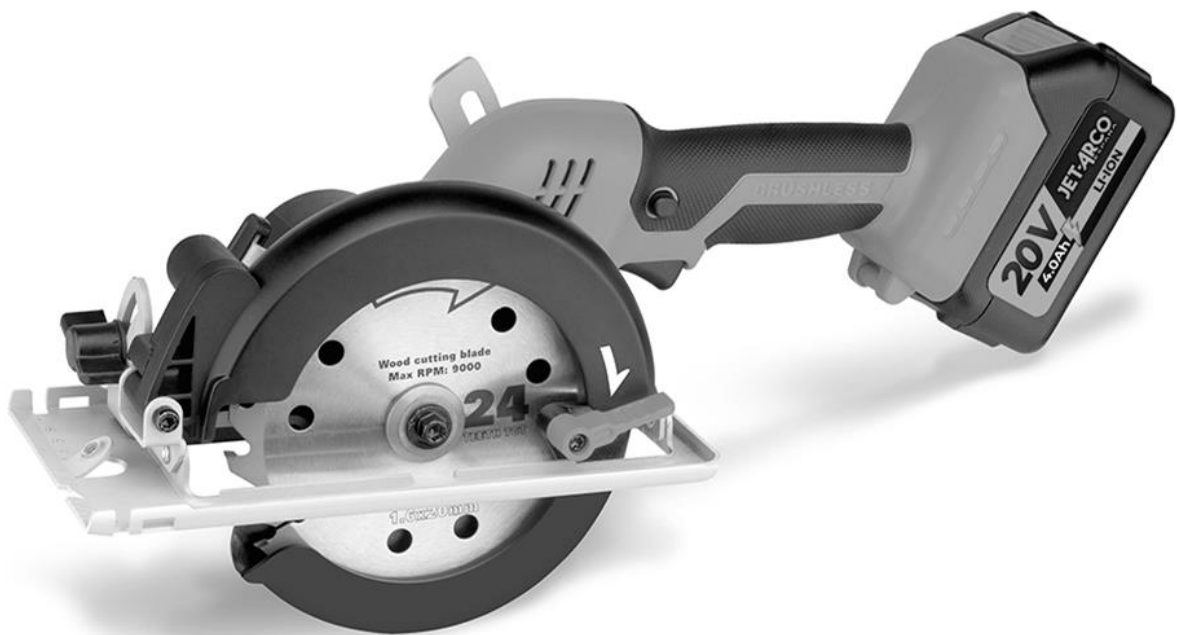


# MANUAL DE USUARIO



Ref: JASCM20V

## SIERRA CIRCULAR A BATERÍA 20V JET-ARCO

Gracias por elegir JET-ARCO

Antes de comenzar a utilizar su nuevo equipo, le recomendamos que lea detenidamente estas instrucciones para aprovechar al máximo todas las características y garantizar su seguridad.

## **Advertencias generales de seguridad para herramientas eléctricas.**

### **Guarde todas las advertencias e instrucciones para futuras consultas.**

El término "herramienta eléctrica" en las advertencias se refiere a su herramienta eléctrica operada por red (con cable) o herramienta eléctrica operada por batería (sin cable).

### **1) Seguridad en el área de trabajo**

1. Mantenga el área de trabajo limpia y bien iluminada. Las áreas desordenadas u oscuras invitan a accidentes.
2. No opere herramientas eléctricas en atmósferas explosivas, como en presencia de líquidos, gases o polvo inflamables. Las herramientas eléctricas crean chispas que pueden encender el polvo o los vapores.
3. Mantenga a los niños y a los espectadores alejados mientras opera una herramienta eléctrica. Las distracciones pueden hacerle perder el control.

### **2) Seguridad eléctrica**

1. Los enchufes de las herramientas eléctricas deben coincidir con el tomacorriente. Nunca modifique el enchufe de ninguna manera. No use enchufes adaptadores con herramientas eléctricas con conexión a tierra. Los enchufes sin modificar y los tomacorrientes coincidentes reducirán el riesgo de descarga eléctrica.
2. Evite el contacto corporal con superficies conectadas a tierra, como tuberías, radiadores, cocinas y refrigeradores. Existe un mayor riesgo de descarga eléctrica si su cuerpo está conectado a tierra.
3. No exponga las herramientas eléctricas a la lluvia o condiciones húmedas. El agua que entra en una herramienta eléctrica aumentará el riesgo de descarga eléctrica.
4. No abuse del cable. Nunca use el cable para transportar, tirar o desenchufar la herramienta eléctrica. Mantenga el cable alejado del calor, aceite, bordes afilados o partes móviles. Los cables dañados o enredados aumentan el riesgo de descarga eléctrica.
5. Al operar una herramienta eléctrica al aire libre, use un cable de extensión adecuado para uso en exteriores. El uso de un cable adecuado para exteriores reduce el riesgo de descarga eléctrica.
6. Si es inevitable operar una herramienta eléctrica en un lugar húmedo, use una fuente de alimentación protegida por un interruptor de circuito por falla a tierra (GFCI). El uso de un GFCI reduce el riesgo de descarga eléctrica.
7. Las herramientas eléctricas pueden producir campos electromagnéticos (EMF) que no son perjudiciales para el usuario. Sin embargo, los usuarios de marcapasos y otros dispositivos médicos similares deben contactar al fabricante de su dispositivo y/o a su médico para recibir asesoramiento antes de operar esta herramienta eléctrica.

### **3) Seguridad personal**

1. Manténgase alerta, preste atención a lo que está haciendo y use el sentido común al operar una herramienta eléctrica. No use una herramienta eléctrica si está cansado o bajo la influencia de drogas, alcohol o medicamentos. Un momento de distracción mientras opera herramientas eléctricas puede resultar en lesiones personales graves.
2. Use equipo de protección personal. Siempre use protección ocular. El equipo de protección, como mascarilla para polvo, zapatos de seguridad antideslizantes, casco o protección auditiva, utilizado en condiciones adecuadas, reducirá las lesiones personales.

3. Prevenga el arranque involuntario. Asegúrese de que el interruptor esté en la posición de apagado antes de conectar a la fuente de alimentación y/o paquete de baterías, recoger o transportar la herramienta. Transportar herramientas eléctricas con el dedo en el interruptor o energizar herramientas eléctricas que tienen el interruptor encendido invita a accidentes.
4. Retire cualquier llave de ajuste o llave inglesa antes de encender la herramienta eléctrica. Una llave o llave inglesa dejada en una parte giratoria de la herramienta eléctrica puede resultar en lesiones personales. No se sobrepase. Mantenga una postura y equilibrio adecuados en todo momento. Esto permite un mejor control de la herramienta eléctrica en situaciones inesperadas.
5. Vístase adecuadamente. No use ropa suelta ni joyas. Mantenga su cabello, ropa y guantes alejados de las partes móviles. La ropa suelta, las joyas o el cabello largo pueden quedar atrapados en las partes móviles.
6. Si se proporcionan dispositivos para la conexión de instalaciones de extracción y recolección de polvo, asegúrese de que estén conectados y se usen correctamente. El uso de la recolección de polvo puede reducir los riesgos relacionados con el polvo.
7. No permita que la familiaridad adquirida por el uso frecuente de herramientas le haga volverse complaciente e ignorar los principios de seguridad de las herramientas. Una acción descuidada puede causar lesiones graves en una fracción de segundo.
8. Siempre use gafas protectoras para proteger sus ojos de lesiones al usar herramientas eléctricas.

#### **4) Uso y cuidado de la herramienta eléctrica**

1. No fuerce la herramienta eléctrica. Use la herramienta eléctrica correcta para su aplicación. La herramienta eléctrica correcta hará el trabajo mejor y de manera más segura a la velocidad para la que fue diseñada.
2. No use la herramienta eléctrica si el interruptor no la enciende y apaga. Cualquier herramienta eléctrica que no pueda ser controlada con el interruptor es peligrosa y debe ser reparada.
3. Desconecte el enchufe de la fuente de alimentación y/o retire el paquete de baterías, si es desmontable, de la herramienta eléctrica antes de hacer cualquier ajuste, cambiar accesorios o almacenar herramientas eléctricas. Estas medidas de seguridad preventivas reducen el riesgo de encender la herramienta eléctrica accidentalmente.
4. Guarde las herramientas eléctricas inactivas fuera del alcance de los niños y no permita que personas no familiarizadas con la herramienta eléctrica o estas instrucciones operen la herramienta eléctrica. Las herramientas eléctricas son peligrosas en manos de usuarios no entrenados.
5. Mantenga las herramientas eléctricas y los accesorios. Verifique la desalineación o el atasco de las partes móviles, la rotura de partes y cualquier otra condición que pueda afectar el funcionamiento de la herramienta eléctrica. Si está dañada, haga reparar la herramienta eléctrica antes de usarla. Muchos accidentes son causados por herramientas eléctricas mal mantenidas.
6. Mantenga las herramientas de corte afiladas y limpias. Las herramientas de corte adecuadamente mantenidas con bordes afilados son menos propensas a atascarse y son más fáciles de controlar.
7. Use la herramienta eléctrica, los accesorios y las brocas, etc., de acuerdo con estas instrucciones, teniendo en cuenta las condiciones de trabajo y el trabajo a realizar. El uso de la herramienta eléctrica para operaciones diferentes a las previstas puede resultar en una situación peligrosa.
8. Mantenga las asas y superficies de agarre secas, limpias y libres de aceite y grasa. Las asas y superficies de agarre resbaladizas no permiten un manejo y control seguros de la herramienta en situaciones inesperadas.

9. Al usar la herramienta, no use guantes de trabajo de tela que puedan enredarse. El enredo de los guantes de trabajo de tela en las partes móviles puede resultar en lesiones personales.

## **5) Uso y cuidado de la herramienta de batería**

1. Recarga solo con el cargador especificado por el fabricante. Un cargador adecuado para un tipo de batería puede crear un riesgo de incendio si se usa con otro tipo de batería.
2. Utiliza herramientas eléctricas solo con paquetes de baterías específicamente designados. El uso de cualquier otro paquete de baterías puede crear un riesgo de lesiones e incendio.
3. Cuando el paquete de baterías no esté en uso, manténlo alejado de otros objetos metálicos, como clips, monedas, llaves, clavos, tornillos u otros objetos metálicos pequeños que puedan hacer una conexión de un terminal a otro. Cortocircuitar los terminales de la batería puede causar quemaduras o un incendio.
4. En condiciones abusivas, puede expulsarse líquido de la batería; evita el contacto. Si ocurre contacto accidental, enjuaga con agua. Si el líquido entra en contacto con los ojos, busca ayuda médica adicional. El líquido expulsado de la batería puede causar irritación o quemaduras.
5. No uses un paquete de baterías o herramienta que esté dañada o modificada. Las baterías dañadas o modificadas pueden exhibir un comportamiento impredecible, resultando en incendio, explosión o riesgo de lesiones.
6. No expongas un paquete de baterías o herramienta al fuego o a temperaturas excesivas. La exposición al fuego o a temperaturas superiores a 130 °C puede causar una explosión.
7. Sigue todas las instrucciones de carga y no cargues el paquete de baterías o la herramienta fuera del rango de temperatura especificado en las instrucciones. Cargar de manera incorrecta o a temperaturas fuera del rango especificado puede dañar la batería e incrementar el riesgo de incendio.

## **6) Servicio:**

1. Haz que tu herramienta eléctrica sea reparada por una persona cualificada utilizando solo piezas de repuesto originales JET-ARCO. Esto garantizará que se mantenga la seguridad de la herramienta eléctrica.
2. Nunca repares paquetes de baterías dañados. El servicio de los paquetes de baterías solo debe ser realizado por el fabricante o proveedores de servicio autorizados.
3. Sigue las instrucciones para lubricar y cambiar accesorios.
4. No modifiques ni intentes reparar el aparato o el paquete de baterías, excepto según lo indicado en las instrucciones de uso y cuidado.

## **7) Advertencias de seguridad para cortadoras de metal inalámbricas**

### **Procedimientos de corte:**

1. PELIGRO: Mantén las manos alejadas del área de corte y de la hoja. Mantén tu segunda mano en el mango auxiliar o en la carcasa del motor. Si ambas manos están sujetando la sierra, no pueden ser cortadas por la hoja.
2. No alcances debajo de la pieza de trabajo. La protección no puede protegerte de la hoja debajo de la pieza de trabajo.

3. Ajusta la profundidad de corte al grosor de la pieza de trabajo. Menos de un diente completo de la hoja debe ser visible debajo de la pieza de trabajo.
4. Nunca sostengas la pieza de trabajo en tus manos o sobre tu pierna mientras cortas. Asegura la pieza de trabajo a una plataforma estable. Es importante soportar la pieza adecuadamente para minimizar la exposición del cuerpo, el atasco de la hoja o la pérdida de control.
5. Sostén la herramienta eléctrica por las superficies de agarre aisladas cuando realices una operación donde la herramienta de corte pueda contactar con cables ocultos. El contacto con un cable "vivo" también hará que las partes metálicas expuestas de la herramienta eléctrica estén "vivas" y podrían dar una descarga eléctrica al operador.
6. Al rasgar, siempre usa una guía de corte o una guía de borde recto. Esto mejora la precisión del corte y reduce la posibilidad de que la hoja se atasque.
7. Siempre usa hojas con el tamaño y la forma correctos (diamante versus redondo) de los agujeros del eje. Las hojas que no coinciden con el hardware de montaje de la sierra funcionarán fuera de centro, causando pérdida de control.
8. Nunca uses arandelas o pernos de hoja dañados o incorrectos. Las arandelas y el perno de la hoja fueron diseñados especialmente para tu sierra, para un rendimiento óptimo y seguridad en la operación.

#### **8) Causas del retroceso y advertencias relacionadas:**

1. El retroceso es una reacción repentina a una hoja de sierra pellizcada, atascada o desalineada, causando que la sierra descontrolada se levante y salga de la pieza de trabajo hacia el operador.
2. Cuando la hoja se pellizca o se atasca firmemente por el cierre del corte, la hoja se detiene y la reacción del motor impulsa la unidad rápidamente hacia el operador.
3. Si la hoja se tuerce o desalineada en el corte, los dientes en el borde posterior de la hoja pueden clavarse en la superficie superior de la pieza de trabajo, haciendo que la hoja salga del corte y salte hacia el operador.
4. El retroceso es el resultado del mal uso de la sierra y/o procedimientos o condiciones de operación incorrectas y se puede evitar tomando las precauciones adecuadas que se indican a continuación.
5. Mantén un agarre firme con ambas manos en la sierra y posiciona tus brazos para resistir las fuerzas de retroceso. Coloca tu cuerpo a ambos lados de la hoja, pero no en línea con la hoja. El retroceso podría hacer que la sierra salte hacia atrás, pero las fuerzas de retroceso pueden ser controladas por el operador si se toman las precauciones adecuadas.
6. Cuando la hoja se atasque, o al interrumpir un corte por cualquier motivo, suelta el gatillo y mantén la sierra inmóvil en el material hasta que la hoja se detenga por completo. Nunca intentes retirar la sierra de la pieza de trabajo o tirar de la sierra hacia atrás mientras la hoja está en movimiento, ya que podría ocurrir un retroceso. Investiga y toma medidas correctivas para eliminar la causa del atasco de la hoja.
7. Al reiniciar una sierra en la pieza de trabajo, centra la hoja de la sierra en el corte para que los dientes de la sierra no estén enganchados en el material. Si una hoja de sierra se atasca, puede levantarse o retroceder de la pieza de trabajo al reiniciar la sierra.
8. Soporte para paneles grandes para minimizar el riesgo de pellizco de la hoja y retroceso  
Los paneles grandes tienden a hundirse bajo su propio peso. Los soportes deben colocarse debajo del panel en ambos lados, cerca de la línea de corte y cerca del borde del panel.

9. No uses hojas desafiladas o dañadas. Las hojas sin afilar o mal ajustadas producen un corte estrecho, causando fricción excesiva, atascos de la hoja y retroceso.
10. Las palancas de ajuste de profundidad de la hoja y de bisel deben estar apretadas y seguras antes de realizar el corte. Si el ajuste de la hoja se desplaza mientras cortas, puede causar atascos y retroceso.
11. Ten mucho cuidado al cortar en paredes existentes u otras áreas ocultas. La hoja que sobresale puede cortar objetos que pueden causar retroceso.
12. SIEMPRE sujeta la herramienta firmemente con ambas manos. NUNCA coloques tu mano, pierna o cualquier parte de tu cuerpo debajo de la base de la herramienta o detrás de la sierra, especialmente al hacer cortes transversales. Si ocurre un retroceso, la sierra podría saltar fácilmente hacia atrás sobre tu mano, causando lesiones graves.
13. Nunca fuerces la sierra. Empuja la sierra hacia adelante a una velocidad que permita que la hoja corte sin disminuir la velocidad. Forzar la sierra puede causar cortes desiguales, pérdida de precisión y posible retroceso.

## **9) Función del protector inferior**

1. Verificación antes de cada uso: Compruebe que el protector inferior se cierre correctamente antes de cada uso. No opere la sierra si el protector inferior no se mueve libremente y se cierra instantáneamente.
2. No fijar en posición abierta: Nunca sujete o ate el protector inferior en la posición abierta.
3. Inspección después de caídas: Si la sierra se cae accidentalmente, el protector inferior puede doblarse. Levante el protector inferior con el mango retráctil y asegúrese de que se mueva libremente y no toque la hoja ni ninguna otra parte, en todos los ángulos y profundidades de corte.
4. Revisión del resorte del protector: Verifique el funcionamiento del resorte del protector inferior. Si el protector y el resorte no funcionan correctamente, deben ser reparados antes de su uso. El protector inferior puede funcionar lentamente debido a piezas dañadas, depósitos pegajosos o acumulación de residuos.
5. Retracción manual para cortes especiales: El protector inferior puede retraerse manualmente solo para cortes especiales como "cortes de inmersión" y "cortes compuestos". Levante el protector inferior con el mango retráctil y, tan pronto como la hoja entre en el material, el protector inferior debe ser liberado. Para todos los demás cortes, el protector inferior debe funcionar automáticamente.
6. Observación del protector: Siempre observe que el protector inferior esté cubriendo la hoja antes de colocar la sierra en el banco o en el suelo. Una hoja desprotegida y en movimiento puede hacer que la sierra se desplace hacia atrás, cortando lo que esté en su camino. Tenga en cuenta el tiempo que tarda la hoja en detenerse después de soltar el interruptor.
7. Comprobación del protector: Para verificar el protector inferior, ábralo manualmente, luego suéltelo y observe el cierre del protector. También verifique que el mango retráctil no toque la carcasa de la herramienta. Dejar la hoja expuesta es MUY PELIGROSO y puede causar lesiones personales graves.

## **10) Advertencias de seguridad adicionales**

1. Uso previsto: Esta herramienta está destinada a cortar solo acero suave.
2. No detener las hojas con presión lateral: No detenga las hojas aplicando presión lateral sobre la hoja de la sierra.

3. PELIGRO: No intente retirar el material cortado cuando la hoja esté en movimiento.  
PRECAUCIÓN: Las hojas siguen girando después de apagar la herramienta.
4. Soporte adecuado: Coloque la parte más ancha de la base de la sierra sobre la parte de la pieza de trabajo que esté sólidamente apoyada, no sobre la sección que caerá cuando se realice el corte. Si la pieza de trabajo es corta o pequeña, sujétela con una abrazadera. **¡NO INTENTE SOSTENER PIEZAS CORTAS CON LA MANO!**
5. No cortar con la herramienta al revés: Nunca intente hacer un corte con la herramienta sostenida al revés en un tornillo de banco. Esto es extremadamente peligroso y puede provocar accidentes graves.
6. Protección personal: Use gafas de seguridad y protección auditiva durante la operación.
7. No usar ruedas abrasivas: No use ruedas abrasivas.
8. Uso de la hoja de sierra correcta: Use solo la hoja de sierra con el diámetro que está marcado en la herramienta o especificado en el manual. El uso de una hoja de tamaño incorrecto puede afectar la protección adecuada de la hoja o el funcionamiento del protector, lo que podría resultar en lesiones personales graves.
9. Hoja adecuada para el material: Use siempre la hoja de sierra destinada a cortar el material que va a cortar.
10. Velocidad de la hoja: Use solo las hojas de sierra que estén marcadas con una velocidad igual o superior a la velocidad marcada en la herramienta.
11. Parada completa antes de colocar la herramienta: Antes de colocar la herramienta después de completar un corte, asegúrese de que el protector se haya cerrado y la hoja se haya detenido por completo.
12. Precaución con materiales tóxicos: Algunos materiales contienen productos químicos que pueden ser tóxicos. Tome precauciones para evitar la inhalación de polvo y el contacto con la piel. Siga los datos de seguridad del proveedor del material.
13. Uso de mascarilla y protección auditiva: Use una mascarilla para el polvo y protección auditiva cuando use la herramienta.

## **11) Instrucciones de seguridad importantes para el cartucho de batería**

1. Antes de usar el cartucho de batería: Lea todas las instrucciones y advertencias en (1) el cargador de batería, (2) la batería y (3) el producto que usa la batería.
2. No desensamble ni manipule el cartucho de batería: Puede resultar en un incendio, calor excesivo o explosión.
3. Tiempo de operación reducido: Si el tiempo de operación se ha reducido excesivamente, deje de operar inmediatamente. Puede resultar en riesgo de sobrecalentamiento, posibles quemaduras e incluso una explosión.
4. Electrolito en los ojos: Si el electrolito entra en sus ojos, enjuáguelos con agua clara y busque atención médica de inmediato. Puede resultar en la pérdida de la vista.
5. No cortocircuite el cartucho de batería: (1) No toque los terminales con ningún material conductor.  
(2) Evite almacenar el cartucho de batería en un contenedor con otros objetos metálicos como clavos, monedas, etc. (3) No exponga el cartucho de batería al agua o la lluvia. Un cortocircuito puede causar un gran flujo de corriente, sobrecalentamiento, posibles quemaduras e incluso una avería.

6. Temperatura de almacenamiento y uso: No almacene ni use la herramienta y el cartucho de batería en lugares donde la temperatura pueda alcanzar o exceder los 50 °C.
7. No incinerar el cartucho de batería: Incluso si está gravemente dañado o completamente desgastado, el cartucho de batería puede explotar en un incendio.
8. No clavar, cortar, aplastar, lanzar, dejar caer ni golpear el cartucho de batería: Tal conducta puede resultar en un incendio, calor excesivo o explosión.
9. No usar una batería dañada.
10. Las baterías de iones de litio contenidas están sujetas a los requisitos de la legislación sobre mercancías peligrosas. Para transportes comerciales, por ejemplo, por terceros, agentes de transporte, se deben observar requisitos especiales de embalaje y etiquetado.
11. Para la preparación del artículo que se va a enviar, se requiere consultar a un experto en materiales peligrosos. Por favor, también observe las posibles regulaciones nacionales más detalladas. Cinta o cubra los contactos abiertos y empaquete la batería de tal manera que no pueda moverse dentro del embalaje.
12. Al desechar el cartucho de la batería, retírelo de la herramienta y deséchelo en un lugar seguro. Siga las regulaciones locales relacionadas con la eliminación de baterías.
13. Use las baterías solo con los productos especificados por Makita. Instalar las baterías en productos no compatibles puede resultar en un incendio, calor excesivo, explosión o fuga de electrolito.
14. Si la herramienta no se usa durante un largo período de tiempo, la batería debe ser retirada de la herramienta.
15. Durante y después del uso, el cartucho de la batería puede calentarse, lo que puede causar quemaduras o quemaduras por baja temperatura. Preste atención al manejo de los cartuchos de batería calientes.
16. No toque el terminal de la herramienta inmediatamente después de su uso, ya que puede calentarse lo suficiente como para causar quemaduras.
17. No permita que se introduzcan virutas, polvo o tierra en los terminales, agujeros y ranuras del cartucho de la batería. Esto puede causar calentamiento, incendio, explosión y mal funcionamiento de la herramienta o del cartucho de la batería, resultando en quemaduras o lesiones personales.
18. A menos que la herramienta soporte el uso cerca de líneas eléctricas de alta tensión, no use el cartucho de la batería cerca de líneas eléctricas de alta tensión. Esto puede resultar en un mal funcionamiento o avería de la herramienta o del cartucho de la batería.
19. Mantenga la batería fuera del alcance de los niños.

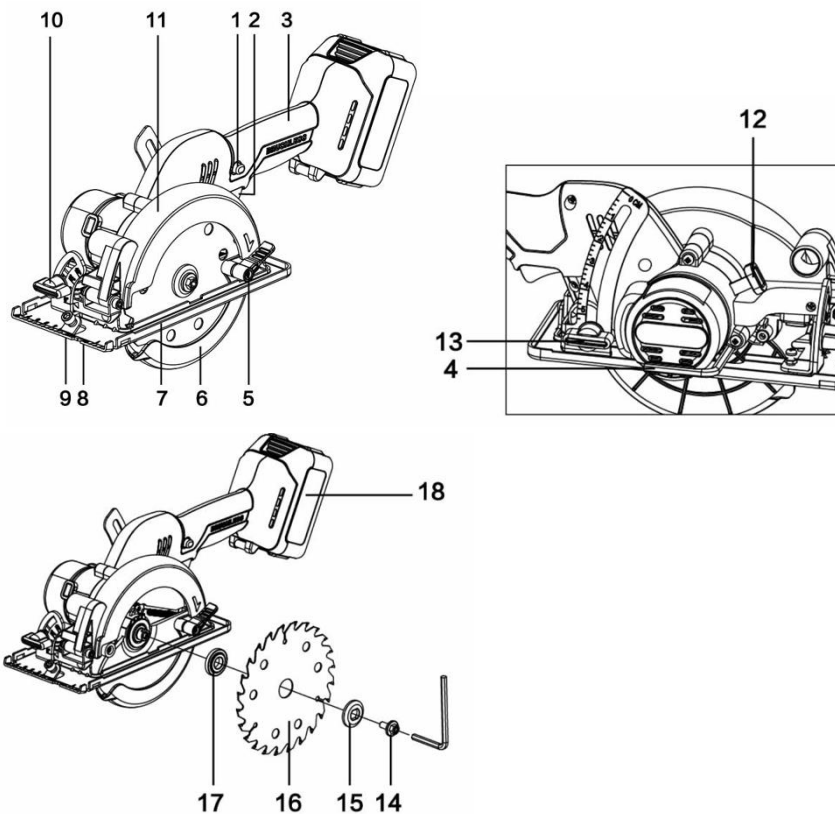
## **12) Consejos para mantener la máxima duración de la batería**

1. Nunca recargues un cartucho de batería completamente cargado. La sobrecarga acorta la vida útil de la batería.
2. Carga el cartucho de batería a una temperatura ambiente de 10 °C - 40 °C (50 °F - 104 °F). Deja que un cartucho de batería caliente se enfríe antes de cargarlo.
3. Cuando no uses el cartucho de batería, retíralo de la herramienta o del cargador.
4. Carga el cartucho de batería si no lo usas durante un largo período (más de seis meses).

## DESCRIPCIÓN FUNCIONAL

### PRECAUCIÓN:

Asegúrate siempre de que la herramienta esté apagada y el cartucho de batería esté retirado antes de ajustar o verificar la función de la herramienta.



- |    |                                |     |                                |
|----|--------------------------------|-----|--------------------------------|
| 1. | Botón de bloqueo               | 10. | Botón de ajuste de bisel       |
| 2. | Gatillo de encendido           | 11. | Protector superior             |
| 3. | Cuerpo                         | 12. | Botón de bloqueo del eje       |
| 4. | Llave hexagonal                | 13. | Botón de ajuste de profundidad |
| 5. | Palanca del protector inferior | 14. | Perno                          |
| 6. | Base                           | 15. | Brida exterior                 |
| 7. | Protector inferior             | 16. | Hoja                           |
| 8. | Marca de corte a 0 grados      | 17. | Brida interior                 |
| 9. | Marca de corte a 45 grados     | 18. | Paquete de batería             |

### 13) Datos Técnicos:

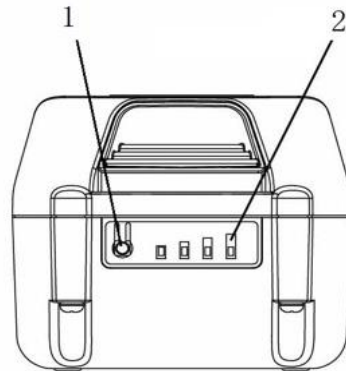
Modelo	JASCM20V
Voltaje de la batería	20V DC
Velocidad sin carga	6000(r/min)
Tamaño de la hoja	140mm

### 14) Instalación o extracción del cartucho de batería

1. PRECAUCIÓN: Siempre apague la herramienta antes de instalar o extraer el cartucho de batería.
2. PRECAUCIÓN: Sostenga firmemente la herramienta y el cartucho de batería al instalar o extraer el cartucho de batería. No sostener firmemente la herramienta y el cartucho de batería puede hacer que se resbalen de sus manos y causar daños a la herramienta y al cartucho de batería, así como lesiones personales.



3. Para retirar el cartucho de batería, deslícelo desde la herramienta mientras desliza el botón en la parte frontal del cartucho. Para instalar el cartucho de batería, alinee la lengüeta del cartucho de batería con la ranura en la carcasa y colóquelo en su lugar. Insértelo completamente hasta que se bloquee con un pequeño clic.
4. Indicador de la capacidad restante de la batería



1. Botón de comprobación
2. Lámparas indicadoras

5. Presione el botón de comprobación en el cartucho de batería para indicar la capacidad restante de la batería. Las lámparas indicadoras se iluminan durante unos segundos.

Indicator lamps			Remaining capacity
Lighted	Off	Blinking	
■	■	■	75% to 100%
■	■	□	50% to 75%
■	□	□	25% to 50%
■	□	□	0% to 25%
▬	□	□	Charge the battery.
■	■	□	The battery may have malfunctioned.
□	□	■	

\*Indicator lamps: Luces indicadoras Encendido / Apagado / Parpadeando

\*Remaining battery capacity: Capacidad restante de la batería:

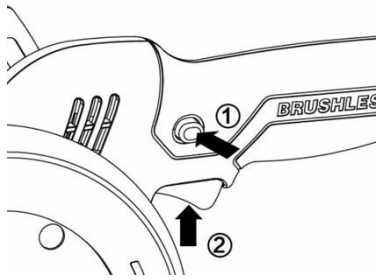
## 15) Acción del interruptor:

**ADVERTENCIA:** Antes de instalar el cartucho de batería en la herramienta, siempre verifique que el gatillo del interruptor funcione correctamente y regrese a la posición "OFF" cuando se suelte.

**ADVERTENCIA:** NUNCA anule el botón de bloqueo pegándolo o mediante algún otro medio. Un interruptor con el botón de bloqueo anulado puede resultar en una operación no intencionada y causar lesiones personales graves.

**ADVERTENCIA:** NUNCA use la herramienta si funciona simplemente al presionar el gatillo del interruptor sin presionar el botón de bloqueo. Un interruptor que necesita reparación puede resultar en una operación no intencionada y causar lesiones personales graves.

Devuelva la herramienta a un centro de servicio local para reparaciones adecuadas ANTES de seguir usándola.



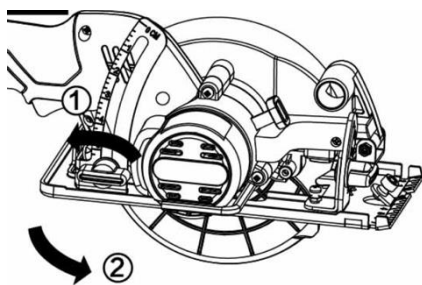
1. Para evitar que el gatillo del interruptor se accione accidentalmente, se proporciona un botón de bloqueo. Para iniciar la herramienta, presiona el botón de bloqueo y tira del gatillo del interruptor. Suelta el gatillo del interruptor para detener la herramienta.

**AVISO:** No tires del gatillo del interruptor con fuerza sin presionar el botón de bloqueo. Esto puede causar la rotura del interruptor.

**PRECAUCIÓN:** La herramienta comienza a frenar la rotación de la hoja de sierra circular inmediatamente después de soltar el gatillo del interruptor. Sostén la herramienta firmemente para responder a la reacción del freno al soltar el gatillo del interruptor. Una reacción repentina puede hacer que la herramienta se te caiga de las manos y causar una lesión personal.

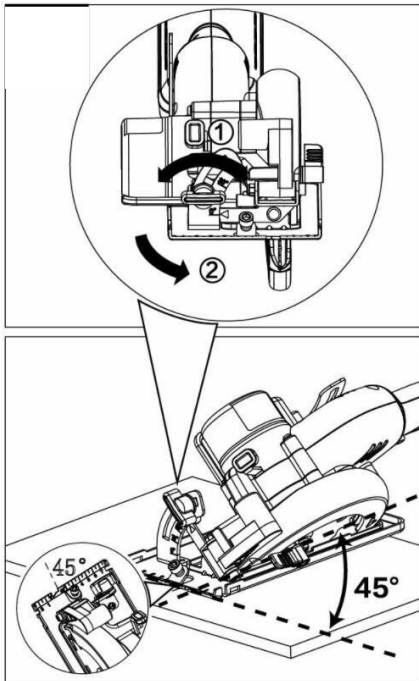
## 16) Ajuste de la profundidad de corte:

**PRECAUCIÓN:** Después de ajustar la profundidad de corte, siempre aprieta la palanca de forma segura.



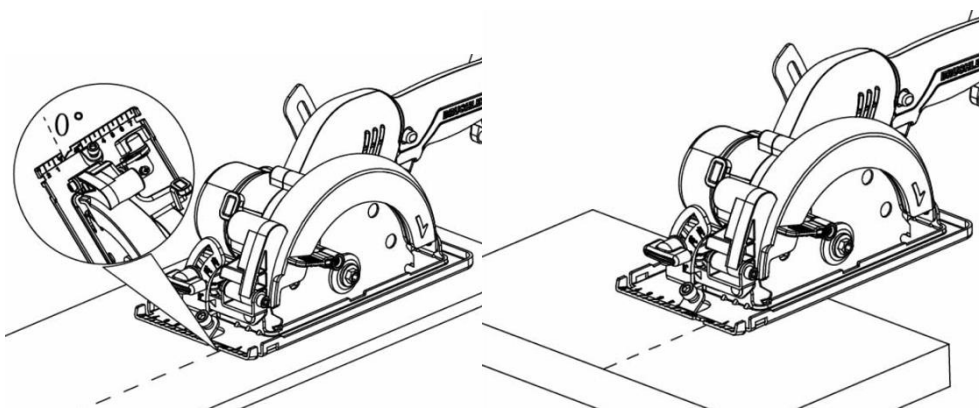
Afloja la palanca y mueve la base hacia arriba o hacia abajo. A la profundidad de corte deseada, asegura la base apretando la palanca. Para cortes más limpios y seguros, ajusta la profundidad de corte de manera que no sobresalga más de un diente de la hoja por debajo de la pieza de trabajo. Usar la profundidad de corte adecuada ayuda a reducir el potencial de RETROCESOS peligrosos que pueden causar lesiones personales.

## 17) Ajuste del ángulo:



1. Afloja la perilla de bloqueo para el ajuste del ángulo.
2. Ajusta la base al ángulo deseado entre 0° y 45°.
3. Aprieta la perilla de bloqueo para el ajuste del ángulo.

## 18) Alineación

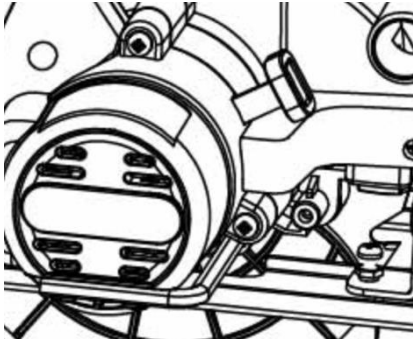


Coloque el punto de alineación de la base en la línea de corte deseada en la pieza de trabajo. El punto de alineación en la base facilita la comprobación de la distancia entre el borde delantero de la hoja de sierra circular y la pieza de trabajo siempre que la hoja de sierra circular esté ajustada a la profundidad de corte máxima.

## ENSAMBLAJE:

**PRECAUCIÓN:** Asegúrese siempre de que la herramienta se apaga y el cartucho de batería se retira antes de realizar cualquier trabajo en la herramienta.

Almacenamiento de llaves hexagonales.

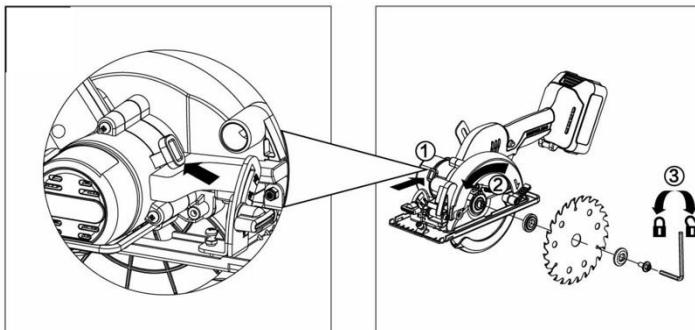


Cuando no esté en uso, guarde la llave hexagonal como se muestra en la figura para evitar que se pierda.

### 19) Instalación o extracción de la hoja de sierra circular:

**PRECAUCIÓN:** Al instalar la hoja de sierra circular, asegúrese de apretar bien el perno.

**PRECAUCIÓN:** Asegúrese de que la hoja de sierra circular esté instalada con los dientes apuntando hacia arriba en la parte delantera de la herramienta.



1. Presiona completamente el bloqueo del eje para que la hoja de la sierra circular no pueda girar y usa la llave hexagonal para aflojar el perno hexagonal.
2. Retira el perno hexagonal, la brida exterior y la hoja de la sierra circular.
3. Para instalar la hoja de la sierra circular, sigue el procedimiento de extracción en orden inverso.

## MANTENIMIENTO

Para mantener la **SEGURIDAD** y **FIABILIDAD** del producto, las reparaciones, cualquier otro mantenimiento o ajuste deben ser realizados por Centros de Servicio Autorizados o de Fábrica locales, siempre utilizando piezas de repuesto originales.

Significado del contenedor de basura tachado: No deseches los aparatos eléctricos como residuos municipales no clasificados, utiliza instalaciones de recogida separadas. Contacta con tu gobierno local para obtener información sobre los sistemas de recogida disponibles. Si los aparatos eléctricos se desechan en vertederos o basureros, las sustancias peligrosas pueden filtrarse en las aguas subterráneas y entrar en la cadena alimentaria, dañando tu salud y bienestar.

## **GARANTÍA DEL EQUIPO**

### **GARANTÍA JET-ARCO**

La satisfacción de nuestros clientes es nuestra máxima prioridad.

Brindamos una solución integral de asistencia técnica para la garantía de los equipos JET-ARCO, garantizando la disponibilidad de todos los repuestos y recambios a través de múltiples centros de reparación en todo el país.

JET-ARCO ofrece en sus productos una garantía limitada de un (1) año, con posibilidad de aumentar hasta dos (2) años, siempre y cuando el usuario haya registrado el equipo en la página web ([www.jet-arco.com/garantia/](http://www.jet-arco.com/garantia/)) en los primeros 90 días posteriores a la fecha de compra del producto.

Para acceder a un centro de servicio técnico JET-ARCO autorizado, puede hacerlo a través de los centros más cercanos que aparecen en nuestra web o reportando la incidencia a su vendedor o distribuidor.

Nota: \*La garantía no cubre el desgaste natural de los componentes y accesorios.

Cualquier daño provocado por el usuario o cualquier daño que surja del uso inadecuado o del incumplimiento del manual del usuario está fuera del alcance de la garantía gratuita. Se le cobrarán los costos de cualquier reparación por el precio de las piezas.

La garantía del presente equipo perderá su vigencia si el equipo es manipulado y/o reparado por personas no autorizadas por JET-ARCO España y sus representantes a nivel mundial.

En caso de no contar con garantía, de igual forma el cliente tendrá la posibilidad de contratar un servicio de reparación o mantenimiento según las tarifas vigentes.

Versión 1 - El contenido de este manual puede ser revisado sin previo aviso.

Esperamos que el presente equipo cumpla con todas las expectativas del caso, si desea puede solicitar información adicional sobre características del presente equipo al departamento de soporte técnico de JET-ARO España a [soporte@jet-arco.com](mailto:soporte@jet-arco.com)

**JET-ARCO**<sup>®</sup>  
ESPAÑA

Producto desarrollado por  
**ANANKÉ DEVELOPMENT GROUP SL,**  
para **JET-ARCO ESPAÑA.**

Avenida Amado Granell Mesado 75.

Valencia - España. Teléfono: +34 961 162929. [info@anankeinternational.com](mailto:info@anankeinternational.com)

[www.jet-arco.com](http://www.jet-arco.com)

